

# DAMPIERRE LES BOIS


## DIAGNOSTIC SOCIO-ÉCONOMIQUE

*Etude sur la base du recensement  
de la population INSEE 1990*

Septembre 1993



Agence d'Urbanisme et de Développement  
du Pays de Montbéliard

	AGENCE D'URBANISME ET DE DEVELOPPEMENT du Pays de Montbéliard
	N° Inventaire : 162 Cote : URB026

*Dampierre les Bois est situé à l'extrémité du quart nord-est du District Urbain du Pays de Montbéliard.*

*Elle couvre une superficie de 4,72 Km<sup>2</sup> dont 2,10 sont couverts par les forêts.*

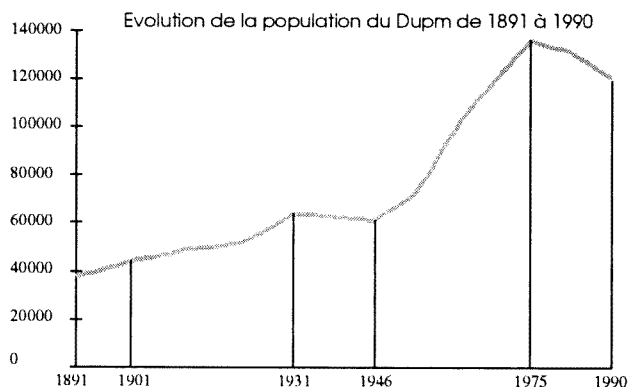
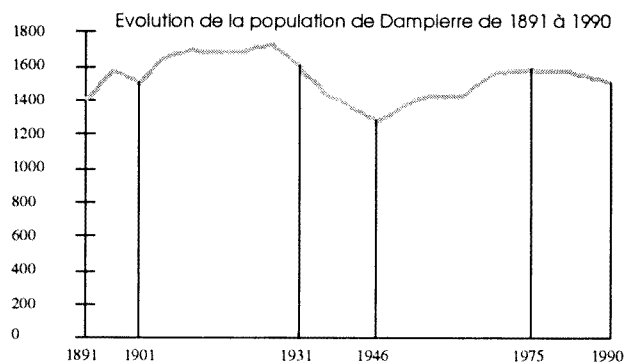
*La densité de population est de 320 habitants par km<sup>2</sup>.*

*La commune est située à 11 km de Montbéliard, 7 km de Delle et 8 km de la frontière suisse.*



**Contrairement au district, la population de Dampierre est restée relativement stable entre 1891 et 1990, avec une moyenne d'environ 1 500 habitants.**

Sur ce long terme elle est très atypique en regard des autres communes du District, ces dernières ayant connu une forte croissance démographique de 1945 à 1975.



**De 1975 à 1990 : l'ensemble du DUPM connaît une baisse relativement importante alors que Dampierre ne connaît qu'une faible diminution de population.**

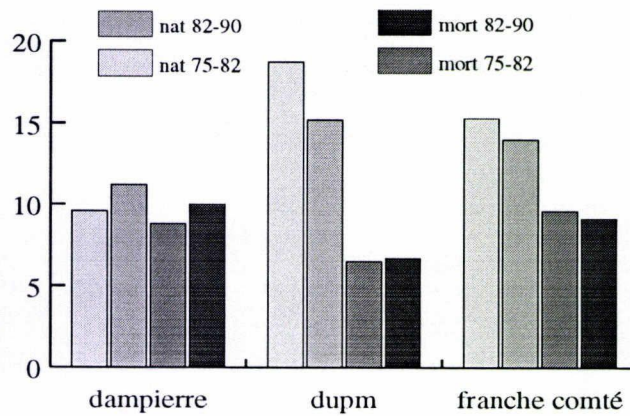
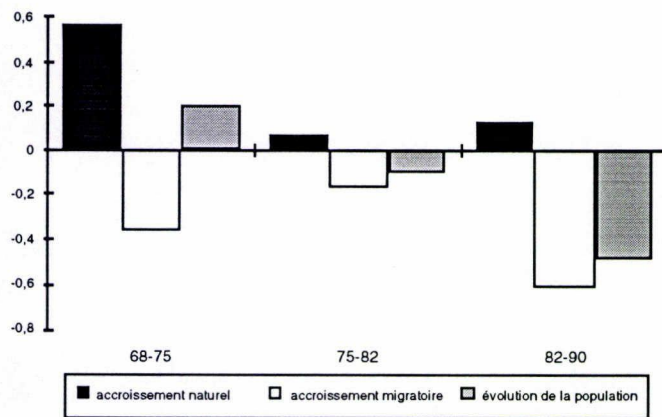
Année	Population	
	Dampierre	DUPM
1975	1580	13 5861
1982	1570	13 1642
1990	1511	12 0787

En 1990, la commune compte 1 511 habitants, elle fait ainsi partie des 8 plus petites communes du District. Dampierre est un bourg qui depuis une centaine d'année a gardé sensiblement la même structure de population (et d'habitat).

Variations	en %		en volume
	DUPM	Dampierre	Dampierre
1975-82	-2,98	-0,63	-11
1982-90	-8,33	-3,76	-60



**La diminution de population depuis 1975 est due à une brusque chute de l'accroissement naturel et surtout à une baisse continue du solde migratoire.**

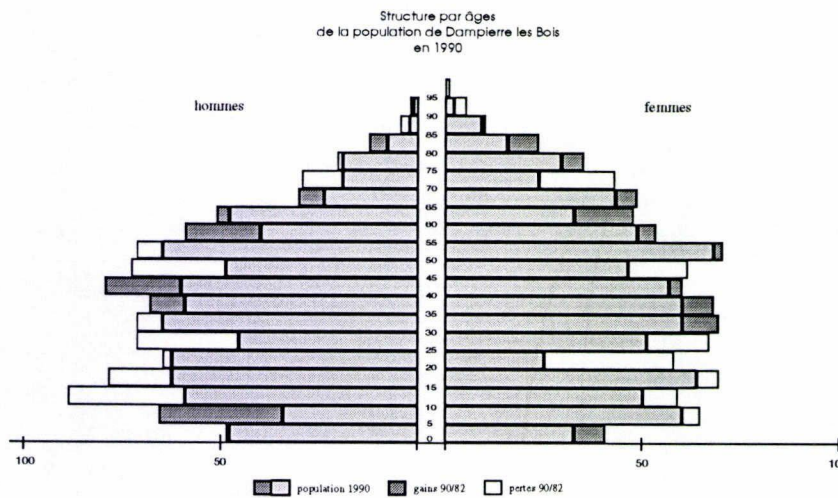


**La natalité est très faible à Dampierre par rapport au DUPM, ou à la Région.**

Toutefois, elle a augmenté entre 82 et 90. Quant à la mortalité, elle a suivi la même tendance, le solde naturel est ainsi pratiquement nul, alors qu'il est très largement positif dans le DUPM.

**La structure par âge de la population fait apparaître en 1990 une population relativement âgée par rapport au District et au département.**

Les 10-30 ans ont fortement diminué et ce sont les 30-45 ans ainsi que les 50-70 ans qui ont progressé. En fait, l'évolution par âges de 1982 à 1990 montre une accentuation de la population âgée.



Ages en %	Dampierre		Dupm	Doubs
	1982	1990	1990	1990
0-19 ans	26,7	26,2	28,8	28,4
20-39 ans	28,7	26,4	29,8	31,2
40-59 ans	26,9	28,2	25,5	23,3
60-74 ans	12,4	12,9	11,0	11,3
75 et +	5,3	6,3	4,9	5,7

La population jeune, c'est-à-dire les moins de 20 ans, représente 26,2 % de la population totale soit 396 personnes ; les plus de 60 ans 19,2 % pour 290 personnes.

**La population étrangère a régulièrement baissé depuis 1975. Le DUPM quant à lui montre un seuil maximal en 1982 puis une chute en 1990.**

Les retours au pays, fait marquant sur le District ne sont absolument pas sensibles à Dampierre.

On notera que la population étrangère est très faiblement représentée dans la commune : 82 personnes soit 5,4 % de la population totale. (DUPM : 13,9% et Franche-Comté : 7,2 %)

*La population de Dampierre est pratiquement stable depuis un siècle, avec 1 500 habitants.*

*Par contre sa structure démographique s'est modifiée.*

*En effet, le solde migratoire est actuellement négatif et le solde naturel voisin de zéro.*

*Le dynamisme démographique est faible et force est de constater que la pyramide des âges accuse un accroissement des classes âgées.*

*Les naissances n'arriveront pas à combler le déficit avant une trentaine d'année à condition que la conjoncture nataliste soit à la hausse.*





### Dampierre les Bois compte 570 ménages en 1990.

Leur nombre a augmenté fortement entre 75-82 et a été stationnaire entre 82-90. Pendant les mêmes périodes, la population a faiblement puis fortement baissé. Il s'en traduit une diminution de la taille moyenne des ménages.

Cette diminution des ménages est similaire au DUPM ainsi qu'à la Franche-Comté. Alors qu'en 1975 Dampierre était nettement en dessous de la moyenne du DUPM ; en 1990 il le rejoint avec 2,7 personnes par ménage.

	1975	1982	1990
Nombre de ménages	542	569	570
Taille moy. des ménages	2,9	2,8	2,7
Taille moy. des ménages DUPM	3,2	3,0	2,7

Les ménages de une et de deux personnes ont augmenté. Ils représentent 53 % des ménages en 1990. Par contre, les ménages de 3 et 4 personnes ont fortement diminué.

Taille des ménages	1982	1990
1 personne	20,0 %	21,8 %
2 personnes	28,3 %	31,2 %
3 personnes	22,7 %	20,9 %
4 personnes	17,9 %	15,4 %
5 personnes	8,3 %	8,8 %
6 personnes et plus	2,8 %	1,9 %

## La mobilité résidentielle est faible.

Une personne sur quatre (26,6 %) est venue habiter à Dampierre depuis 1982.

La mobilité résidentielle à l'intérieur de la commune est très faible puisque 63 % des habitants n'ont pas changé de logement depuis 1982.

<i>Résidence au 1.1.82</i>	<i>Dampierre DUPM Doubs</i>			
	<i>Nbre</i>	<i>%</i>	<i>en %</i>	<i>en %</i>
même logement	949	62,8	50,3	51,0
même commune	1109	73,4	68,9	69,6
autre commune	402	26,6	31,1	30,4



*La taille des ménages à Dampierre est dans la normale avec 2.7 personnes par ménages.*

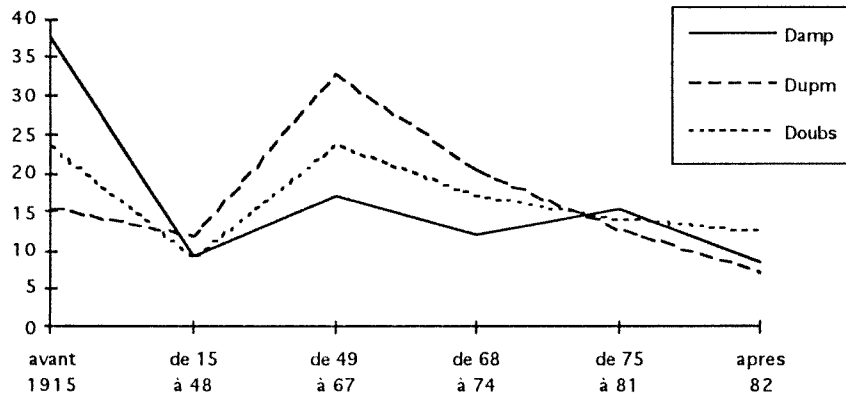
*Les célibataires et les couples sans enfants représentent la moitié des ménages de la commune, ce qui est à rapporter à une structure d'âges importante des plus de 55 ans.*

### Une majorité de maisons relativement anciennes.

Le parc de logements de la commune est de 570 logements au recensement de 1990, avec une densité de 131 log/km<sup>2</sup>.

La majeure partie des résidences principales de la commune (37,5%) date d'avant 1915, la forte construction des années 49 à 67 n'a pas été très sensible. Quant à la construction récente, après 1982, elle se maintient dans la moyenne distri-cale, c'est-à-dire faible.

époque d'achèvement des résidences principales



## Pas d'augmentation des résidences principales entre 1982 et 1990.

Par contre, les logements vacants et les résidences secondaires ont diminué.

En 1990, les logements vacants comptent encore pour 6,8 % du parc et ils concernent principalement les logements 4 pièces (40 %).

	1982				1990			
Dampierre	R.P	L.V.	R.S.	Total	R.P	L.V.	R.S.	Total
nombre	572	49	3	624	570	42	8	620
%	91,7	7,8	0,5		91,9	6,8	1,3	
DUPM %					92,2	6,6	1,2	

*R.P. : résidences principales*

*L.V. : logements vacants*

*R.S. : résidences secondaires*

### **3/4 des ménages habitent en maison individuelle :**

Le collectif étant peu représenté à Dampierre, les locataires sont peu nombreux, puisque 74 % des résidences principales sont occupés par leur propriétaire. Sur les 21,6 % de locataires, seulement 2,6 % vivent en HLM.

Ces chiffres sont tout à fait caractéristiques de Dampierre dans ce domaine encore très atypique face aux autres communes du district (où les locataires représentent environ 50 % et le logement en HLM 30 %), ainsi que par rapport au département.

	<i>Dampierre</i>		<i>DUPM</i>	<i>Doubs</i>
	<i>Nbre</i>	<i>en %</i>	<i>en %</i>	<i>en %</i>
Maison indiv	417	73,9	47,1	47,6
Collectif	146	25,6	51,2	45,9
Locataire	123	20,8	47,5	41,4
Propriétaire	421	73,9	48,4	53,0

Les petits logements sont peu importants face aux T5 et T4 qui occupent 61% du parc.



## Un habitat qui nécessite encore un gros effort de remise aux normes.

Les résidences principales ont un faible taux de confort. 8 % des logements ne disposent pas de salle de bains et 24 % des logements sont sans chauffage central.

Niveau de confort	Dampierre	DUPM	F.Comté
Confort 1	8,20 %	4,00 %	6,40 %
Confort 2	23,70 %	11,40 %	18,80 %
Confort 3	68,10 %	84,70 %	74,80 %

*Confort 1 : sans SdB, avec ou sans W-C intérieur*

*Confort 2 : sans chauffage central, avec SdB, avec ou sans W-C intérieur*

*Confort 3 : avec SdB, W-C intérieur, chauffage central*

## Le taux d'inconfort le plus fort du DUPM.

Le plus remarquable reste un pourcentage, le plus élevé de toutes les communes du district, de résidences principales sans confort (sans W-C à l'intérieur) : 5,4 % contre 2,5 % pour le DUPM.

Les logements sans confort sont plutôt locatif : 14 % (contre 2,4 % de propriétaires occupants).

		Résid. princip.	Propri occ	logts locatif	logts vacants
Sans W-C à l'intérieur	Dampierre	31	10	21	7
	en %	5,40 %	2,40 %	14,10 %	16,70 %
	DUPM	2,50 %	1,40 %	3,60 %	7,10 %
Sans salle de Bains	Dampierre	47	12	35	14
	en %	8,10 %	2,90 %	23,50 %	33,30 %
	DUPM	3,90 %	2,60 %	5,30 %	11,80 %

### Néanmoins, l'OPAH a produit ses effets :

31 logements de propriétaires bailleurs ont été réhabilités, parmi ceux-ci 28 logements vacants avant réhabilitation. Ces derniers représentent 66,7 % des logements vacants.

On constate à la vue de ces chiffres que l'effort de réhabilitation de logements à Dampierre doit porter sur les logements locatifs ainsi que sur les logements vacants.

Nombre de logements ayant fait l'objet d'une décision d'attribution de subvention par l'ANAH au 01/01/92 dans le cadre de la première OPAH intercommunale :

	1989	1990	1991	total
Dampierre	14	10	15	39
DUPM	190	181	284	655
en %	7,37	5,52	5,28	5,95

### De 1985 à 1991, 40 permis de construire de logements délivrés.

Nombre de logements autorisés  
à Dampierre

1985	3
1986	18
1987	4
1988	1
1990	1
1991	13
Total	40
accr annuel	0,9 %
accr annuel DUPM	0,5 %





*La densité de logement de Dampierre est inférieure de moitié à la moyenne districale.*

*L'habitat ancien (avant 1915) est prédominant et nécessite un gros travail de rénovation.*

*Les constructions ultérieures ont suivi une croissance monotone jusqu'en 1990.*

*Les résidences principales en maison individuelle sont majoritaires (74 % du parc), par contre l'habitat en HLM, alors majoritaire sur le DUPM, est très peu présent.*

*74 % des occupants sont propriétaires de leur logement et les grands logements sont majoritaires.*

*Le parc inconfortable est lui très important (environ 2 fois celui du DUPM) et il est essentiellement concentré sur les logements locatifs et vacants.*



**Le taux d'activité a diminué de 1982 à 1990 du fait d'une augmentation de nouveaux retraités et le taux d'activité féminin a progressé mais plus faiblement que pour le district.**

La population active, en 1990, représente 38,8 % de la population totale soit 641 personnes dont 586 personnes ayant un emploi et 55 chômeurs.

La répartition des actifs est homogène sur les classes d'âges 20-39 ans et 40-50 ans (49,7 % et 47,1 %).

La population active totale a diminué de 6,5 % entre 1982 et 1990, évolution qui reste dans la mouvance locale, alors que le département est en augmentation de 5,6 %.

Le taux de chômage (8,6 %) suit la moyenne du Doubs tout en restant inférieur à la moyenne districale.

	Damp 82	Damp 90	DUPM 82	DUPM 90
Tx d'activité	76,1	75,3	75,6	76,3
Tx d'activité féminin	57,7	61,4	57,1	63,5



**Sur une population de 586 personnes ayant un emploi, seulement 111 travaillent à Dampierre.**

Le plus gros effectif des actifs, 172 personnes, part chaque jour vers Sochaux et 66 personnes travaillent à Montbéliard.

En fait, c'est 56,7 % des actifs qui travaille dans une autre commune du District et 24,5 % qui ont un emploi en dehors du District.

Communes de travail \*

	nbre	en %
Dampierre	111	19
Sochaux	172	29
Montbéliard	62	11
Autres Dupm	98	17
Hors Dupm	143	24
Total	586	100

\* Personnes de Dampierre travaillant à

**Les 410 emplois de Dampierre, sont occupés à 73 % par des personnes n'habitant pas la commune.**

Les migrations journalières s'effectuent principalement depuis Montbéliard et également depuis le Territoire de Belfort (avec une majorité de travailleurs venant de Beaucourt : 55 personnes).

Les emplois à Dampierre

	nbre	en %
Dampierre	111	27,0
Montbéliard	122	29,8
autres DUPM	50	12,2
T de Belfort	100	24,4
Autres	27	6,6
Total	410	100,0

Personnes venant travailler à Dampierre

Lorsque l'on compare la répartition de la population active de Dampierre en 1971 et en 1990, on remarque que les actifs travaillant :

- dans la commune sont 2 fois plus nombreux
- en dehors de Dampierre se sont plus largement répartis sur les communes périphériques. Ils sont deux fois moins nombreux à travailler en Suisse. Le nombre de ceux allant travailler à Sochaux n'a pas varié. Ils sont beaucoup plus nombreux à travailler à Montbéliard, alors que qu'ils étaient très peu en 1971.

Ces mutations importantes des migrations pendulaires sont due à la fermeture d'industries dans les communes de proximité (Feschel et Beaucourt), ce qui à induit une répartition beaucoup plus éparse de la zone d'emploi.



**Plus d'ouvriers qualifiés et de techniciens que dans le DUPM. Moins d'ingénieurs et cadres.**

CSP	Damp.	en %	DUPM en %
Actifs ayant un emploi	586	100	100
<b>SALARIES</b>	<b>537</b>	<b>91,6</b>	<b>93,2</b>
Manoeuvres ou OS	125	21,3	23,1
Ouvriers Hautements Qualifiés	145	<b>24,7</b>	19,6
agents de maîtrise	27	4,6	4,2
techniciens dessinateurs VRP	67	<b>11,4</b>	7,1
instit. infirm. catB fct publi.	25	4,3	4,5
ingénieurs ou cadres, prof	38	6,5	7,3
agents serv actC D fct publi.	71	12,1	15,4
non déclarés	39	6,7	12
<b>NON SALARIES</b>	<b>49</b>	<b>8,4</b>	<b>6,8</b>
indépendant ou employeurs	38	<b>6,5</b>	4,9
aides familiaux	11	1,9	1,9

Les catégories socioprofessionnelles des actifs de la commune ont sensiblement la même répartition que le DUPM avec cependant un effectif salarial et une main d'oeuvre ouvrière un peu moins importants.

Les ouvriers qualifiés et hautement qualifiés sont proportionnellement plus nombreux que dans le DUPM (5 % en plus de même pour les techniciens et les travailleurs indépendants : + 4,4 % et + 1,6 %).

Le parc d'activités «Gros Pré - Casserie» sur une superficie de 22,6 Ha accueille actuellement 11 entreprises industrielles ainsi que 3 à activités tertiaires. Le nombre d'emploi sur la zone est de 150 personnes, la surface disponible de 11,9 Ha (en Mai 93).

*Plus de la moitié des actifs de Dampierre vont travailler dans une autre commune et 73 % des emplois de la commune sont occupés par des personnes extérieures.*

*On constate néanmoins un regain de sédentarisation des actifs par rapport à 1971 (7 % contre 19 % en 1991).*

*Les migrations journalières restent localisées dans les communes voisines.*

*Le vieillissement de la population de Dampierre a entraîné une baisse d'occupation des logements et également un ralentissement de la construction.*

*L'habitat est caractérisé par un nombre très important de maisons individuelles avec un très fort pourcentage de propriétaires occupants.*

*Les logements de type T4 sont très présents (32 %) dont 36 % sont de l'habitat ancien (construit avant 1915).*

*On notera également que 40 % des logements vacants en 1990 sont des T4. La répartition de la population active montre un pourcentage plus important d'OS et OHQ que dans le district, il en est de même pour les non salariés.*