

# Populations légales 2009 : état des lieux dans l'Aire urbaine

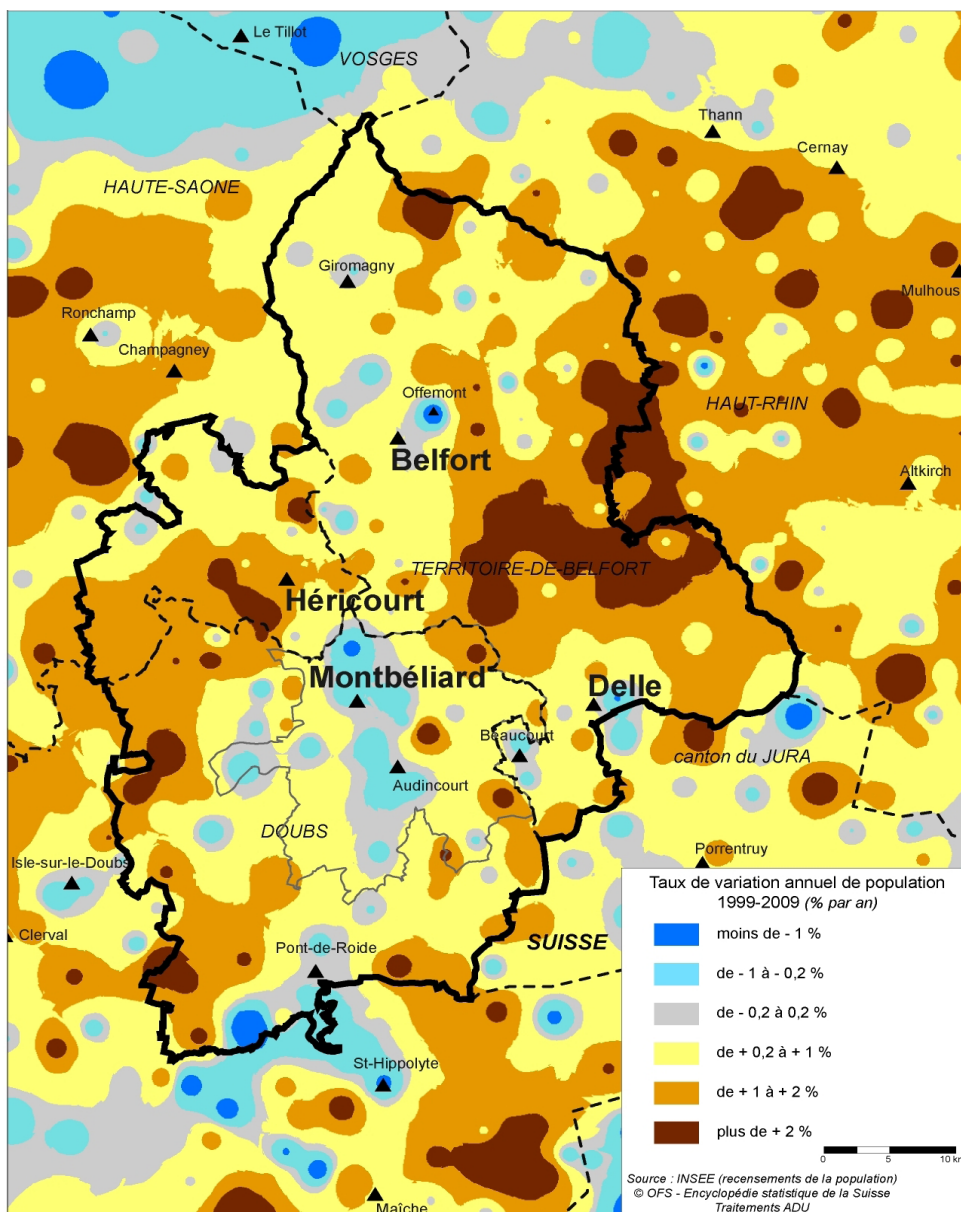
## Un territoire en développement

La population sur le territoire du Pays de l'Aire urbaine est de **308 601 habitants** au 1<sup>er</sup> janvier 2009.

Elle a crû de **1,7 % en 10 ans, soit 5 200 habitants supplémentaires**, ce qui est notable pour un territoire où les emplois dans l'industrie sont très présents.

Une **hausse de population est observée un peu partout dans la région** : respectivement + 2,9 % et + 3,7 % pour les communautés d'agglomérations de Belfort et Besançon, + 5,3 % dans le département du Doubs, + 4,6 % sur l'ensemble de la Franche-Comté.

## La périurbanisation se poursuit toujours plus loin



### Le phénomène de périurbanisation continue

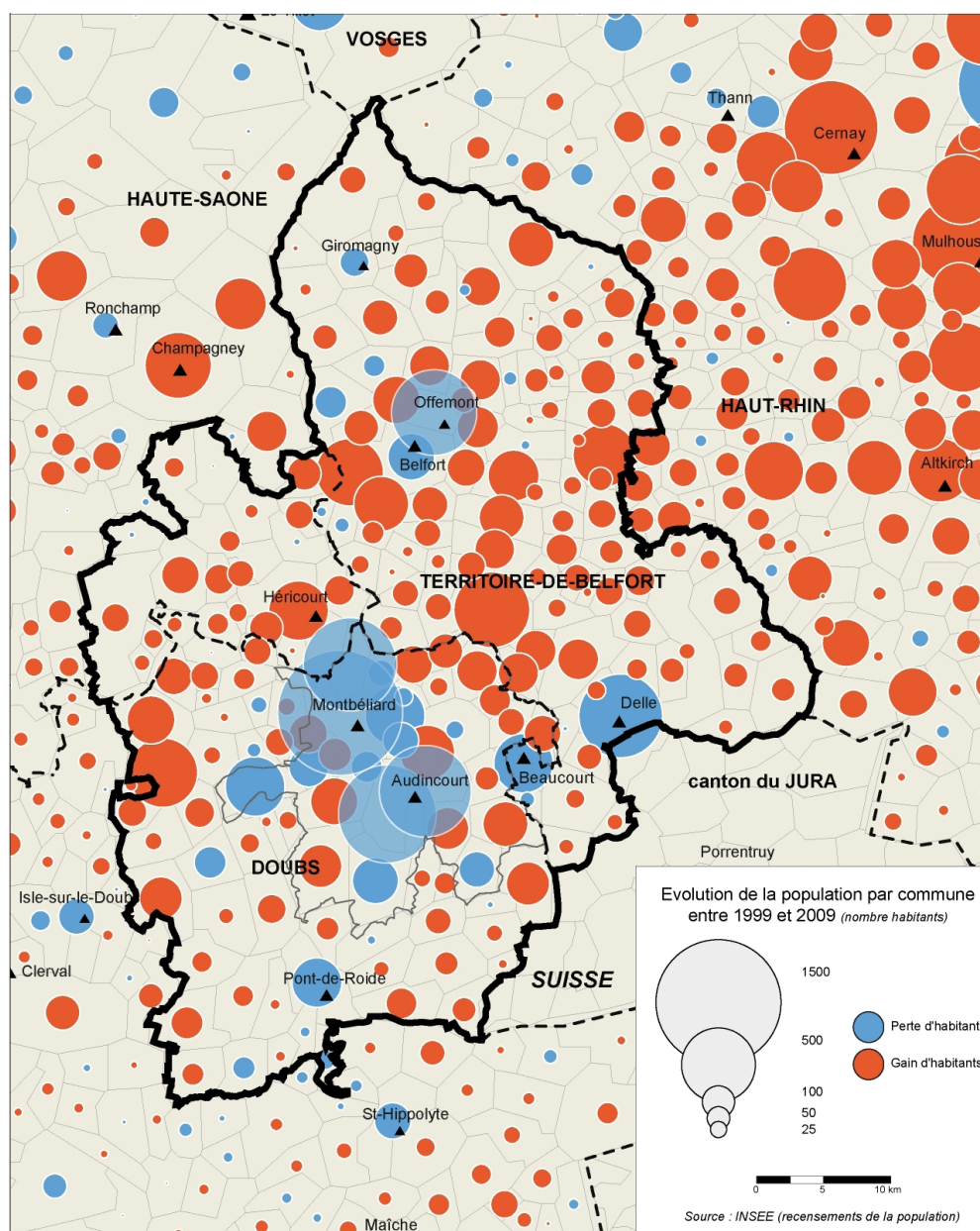
Les croissances de population sont fortes pour les intercommunalités au sud et à l'ouest du Pays de Montbéliard (supérieures à + 10%, sauf vers Pont-de-Roide).

Les communes les plus à l'est de l'Aire urbaine (notamment le Bassin de la Bourbeuse) connaissent les plus fortes augmentations : toujours supérieures à + 25 % et même parfois avec un doublement de population. L'influence de l'Alsace et de l'agglomération mulhousienne se fait de plus en plus ressentir sur le nord Franche-Comté.

Une croissance forte est aussi mesurée pour les communes de l'espace central de l'Aire urbaine (avec des gains entre 30 et 50 % parfois en 10 ans) et pour certaines au nord du territoire.

Enfin, le Pays d'Héricourt affiche aussi un certain dynamisme en gagnant 7 % de nouveaux habitants sur la dernière décennie, dépassant ainsi le seuil de 20 000 habitants.

### Une croissance irrégulièrement répartie sur le territoire



## Zoom sur le Pays de Montbéliard

La population sur le territoire de Pays de Montbéliard Agglomération est de **117 731 habitants** au 1<sup>er</sup> janvier 2009.

Entre 1999 et 2009, le Pays de Montbéliard a **perdu 3 370 habitants** soit - 2,8 % de sa population de départ.

Au sein du Pays de Montbéliard les évolutions sont contrastées :

la **partie centrale de l'agglomération** (avec des communes comme Montbéliard et Audincourt) perd 6 % de sa population, soit 4 321 habitants en moins.

les **évolutions sont plus diverses dans les bourgs en périphérie** : hausses de population à Ste-Suzanne, Mathay, Voujaucourt, Nommay ; baisses à Bethoncourt, Bavans, Valentigney, Bart. La diminution est constatée notamment dans les villes ayant un important programme de rénovation urbaine du parc social.

les **villages connaissent souvent un gain de population** : plus 13 % en moyenne avec certaines communes avec des taux très élevés : + 18 % à Badevel, + 27 % à Allenjoie, + 31 % à Vandoncourt, + 39 % à Taillecourt (+ 290 habitants avec l'opération d'habitat collectif du Parc depuis 1999).

*La lecture des populations légales successives ces dernières années, nuance ce constat. Certaines communes semblent amorcer une hausse de population qui devra se confirmer dans les années à venir (c'est le cas notamment d'Audincourt, Grand-Charmont et Etupes).*

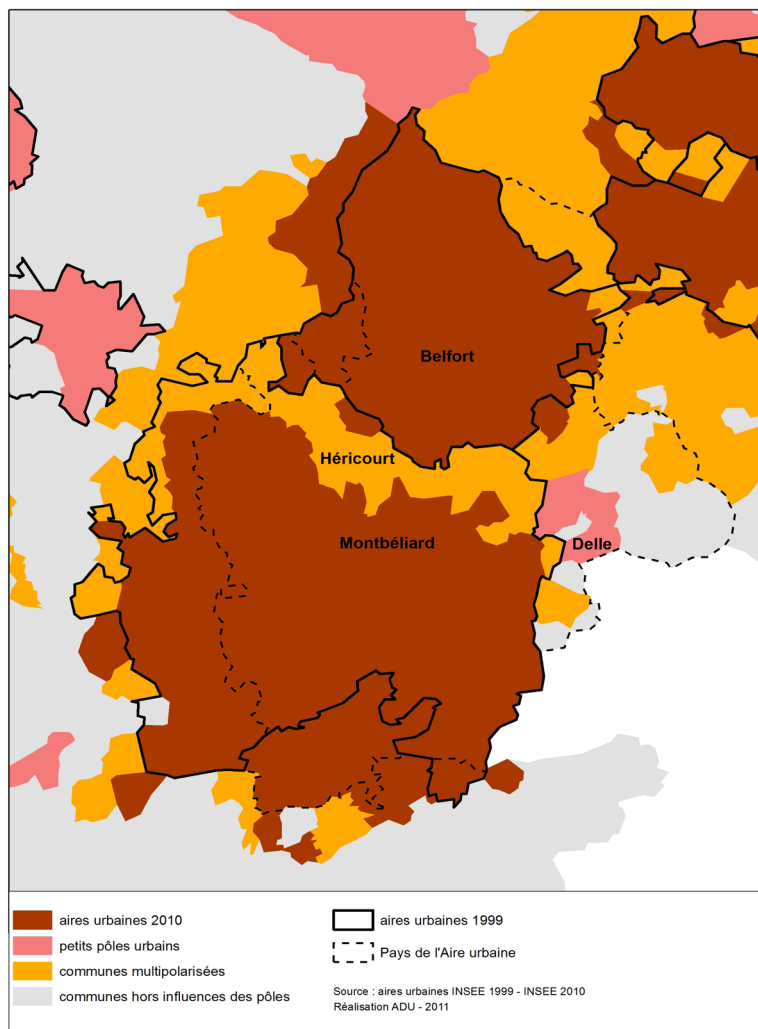
## Des territoires vécus de plus en plus partagés

Entre 1999 et 2010 les aires urbaines (zones d'influences des pôles urbains) de Belfort et Montbéliard se sont un peu étendues à l'ouest et au sud, traduisant ainsi la poursuite du phénomène de périurbanisation.

Sur l'espace central entre Belfort et Montbéliard les deux aires urbaines sont maintenant séparées par un couloir de communes dites multipolarisées, tout autant attirées par l'un ou l'autre des pôles.

Le territoire du Pays de l'Aire urbaine trouve ainsi une traduction spatiale dans des communes de plus en plus intégrées au sein d'un espace de vie unique.

### Les aires urbaines font l'Aire urbaine



Communes de PMA	Population 1999	Population 2009	Evolution 1999-2009 (habitants)	Evolution 1999-2009 (%)
Allenjoie	583	739	156	26,8%
Arbouans	1 096	1 006	-90	-8,2%
Audincourt	15 539	14 731	-808	-5,2%
Badevel	732	860	128	17,5%
Bart	2 076	1 924	-152	-7,3%
Bavans	3 917	3 573	-344	-8,8%
Bethoncourt	6 848	6 014	-834	-12,2%
Brognard	417	451	34	8,2%
Courcelles-les-Montbéliard	1 015	1 117	102	10,0%
Dambenois	629	744	115	18,3%
Dampierre-les-Bois	1 545	1 613	68	4,4%
Dasle	1 343	1 393	50	3,7%
Etupes	3 543	3 509	-34	-1,0%
Exincourt	3 309	3 186	-123	-3,7%
Feschés-le-Châtel	2 167	2 258	91	4,2%
Grand-Charmont	5 104	5 121	17	0,3%
Hérimoncourt	3 908	3 816	-92	-2,4%
Mandeure	5 142	4 959	-183	-3,6%
Mathay	1 988	2 163	175	8,8%
Montbéliard	27 570	26 078	-1 492	-5,4%
Nommay	1 485	1 621	136	9,2%
Sainte-Suzanne	1 349	1 493	144	10,7%
Seloncourt	5 746	5 919	173	3,0%
Sochaux	4 491	4 152	-339	-7,5%
Taillecourt	743	1 031	288	38,8%
Valentigney	12 486	11 558	-928	-7,4%
Vandoncourt	626	821	195	31,2%
Vieux-Charmont	2 509	2 473	-36	-1,4%
Voujaucourt	3 195	3 408	213	6,7%
<b>total Pays de Montbéliard</b>	<b>121 101</b>	<b>117 731</b>	<b>-3 370</b>	<b>-2,8%</b>

autres périmètres	Population 1999	Population 2009	Evolution 1999-2009 (habitants)	Evolution 1999-2009 (%)
CA du Grand Besançon	170 696	177 021	6 325	3,7%
CA Belfortaine	92 123	94 816	2 693	2,9%
CC du Pays d'Héricourt	18 786	20 103	1 317	7,0%
CC de la Vallée du Rupt	5 651	6 323	672	11,9%
CC des Balcons du Lomont	5 403	5 971	568	10,5%
CC des Trois Cantons	6 789	7 625	836	12,3%
secteur de Pont-de-Roide	8 333	8 387	54	0,6%
<b>Pays de l'Aire Urbaine</b>	<b>303 471</b>	<b>308 601</b>	<b>5 130</b>	<b>1,7%</b>
Doubs	499 062	525 276	26 214	5,3%
Franche-Comté	1 117 059	1 168 208	51 149	4,6%
France métropolitaine	58 518 395	62 465 709	3 947 314	6,7%

Vous pouvez consulter la page du site de l'INSEE dédiée aux populations légales :  
<http://www.insee.fr/fr/ppp/bases-de-donnees/recensement/populations-legales/default.asp>

L'INSEE a publié récemment plusieurs études sur les aires urbaines 2010 :

Poursuite de la périurbanisation et croissance des grandes aires urbaines en France :  
<http://www.insee.fr/fr/ffc/ipweb/ip1375/ip1375.pdf>

95% de la population vit sous l'influence des villes :

<http://www.insee.fr/fr/ffc/ipweb/ip1374/ip1374.pdf>

Plus d'un habitant sur trois vit dans l'un des sept grands pôles urbains comtois :  
[http://www.insee.fr/fr/insee\\_regions/f-comte/themes/infoweb/infoweb78/iw78.pdf](http://www.insee.fr/fr/insee_regions/f-comte/themes/infoweb/infoweb78/iw78.pdf)

Les grandes aires urbaines franc-comtoises étendent leur emprise sur le territoire régional :  
[http://www.insee.fr/fr/insee\\_regions/f-comte/themes/essentiel/ess11133/ess11133.pdf](http://www.insee.fr/fr/insee_regions/f-comte/themes/essentiel/ess11133/ess11133.pdf)

## méthodologie

Les nouvelles populations légales des communes françaises viennent d'être inscrites par décret au journal officiel du 29 décembre 2011. Ces populations légales (qui ont valeur juridique) sont utilisées dans de nombreux textes de loi et codes officiels. Elles permettent notamment de calculer les diverses dotations faites aux communes, de déterminer le nombre de conseillers municipaux, d'organiser les intercommunalités et leurs statuts en fonction de leur taille.

Ces populations légales permettent aussi d'effectuer des statistiques sur les habitants d'un territoire en utilisant le concept de « population municipale » (pas de doubles comptes pour les populations à double résidence comme les étudiants ou les militaires). C'est cette définition qui est utilisée ici pour comparer les territoires.

L'INSEE a désormais mis en place un nouveau système de recensement rénové.

pour les communes de moins de 10 000 habitants : la collecte est exhaustive sur la commune ; chaque année, un cinquième des communes sont concernées et au bout de 5 ans la totalité de ces communes a été enquêtée.

pour les communes de 10 000 habitants et plus : une enquête par sondage est effectuée, chaque année, sur 8 % des logements ; au bout de 5 ans, 40 % des logements ont été enquêtés, ce qui permet de faire des estimations fiables sur l'ensemble de la commune.

Les méthodes de redressement statistique de l'INSEE permettent ainsi de disposer chaque année d'une nouvelle estimation de population, mais avec un décalage de 3 ans : la population au 1er janvier 2006 a été publiée début 2009, la population au 1er janvier 2007 est connue depuis début 2010 ... et ainsi de suite.

A partir de l'été 2012, l'INSEE mettra en ligne, à disposition de tous, les résultats détaillés du recensement rénové au 1er janvier 2009 permettant de mieux qualifier ces populations.