

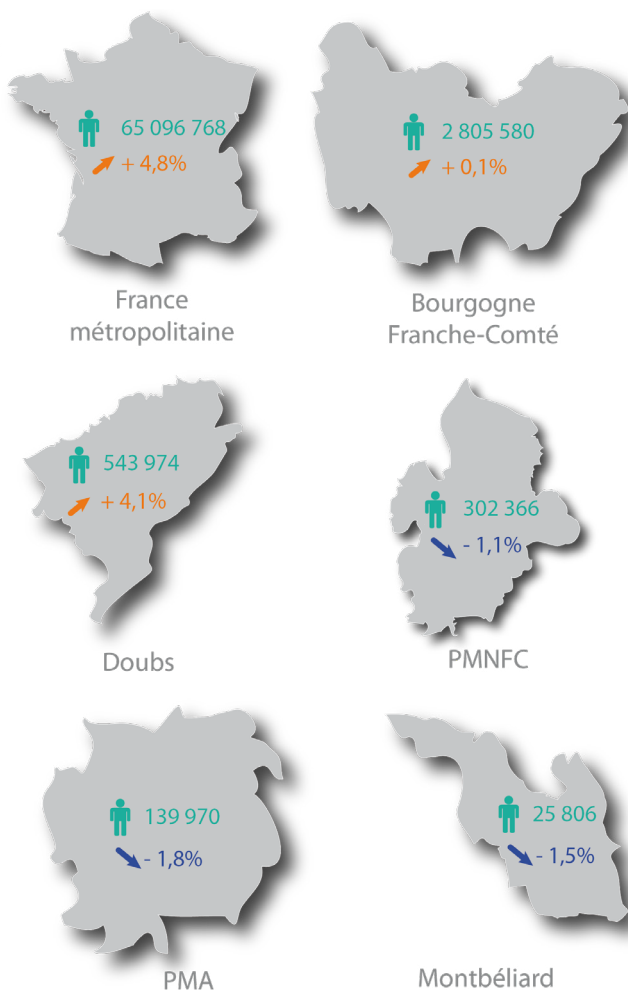


RÉSULTATS DU RECENSEMENT 2019 Les populations légales au 1^{er} janvier 2022

Cette publication vise à exposer les principales évolutions démographiques observables sur le territoire de Pays de Montbéliard Agglomération, à l'échelle de ses communes et de son contexte local et régional. Si l'agglomération montbéliardaise est marquée par un déclin démographique sur la période 2008-2019, on peut remarquer une diminution de cette tendance sur les 6 dernières années.

Éléments de cadrage

 Population
au 1^{er} janvier 2019
 Évolution de la
population entre
2008 et 2019

En France métropolitaine, la population suit une courbe positive, qui s'accroît même sur la période 2013-2019.

Entre 2008 et 2019, la région Bourgogne-Franche-Comté connaît une légère croissance démographique. Cette situation gomme une réalité de baisse sur les 5 dernières années (-0,1% / an depuis 2013). En effet, la Côte-d'Or et le Doubs sont les seuls départements à connaître une croissance de leur population entre 2013 et 2019.

Le Pôle Métropolitain Nord Franche-Comté accuse une baisse de 1,1% de sa population entre 2008 et 2019. Ce déclin se traduit par une perte de 3 236 habitants sur la période.

Le territoire de PMA poursuit sa décroissance entamée depuis le milieu des années 1970. Entre 2008 et 2019, sa population diminue de 2 500 habitants, même si le rythme est moins soutenu depuis 2013. Montbéliard suit la même tendance et gagne même des habitants sur la dernière période (+ 109 habitants).

Comment sont calculés les résultats du recensement ?

« Le recensement repose sur une collecte d'information annuelle, concernant successivement tous les territoires communaux au cours d'une période de cinq ans. » (INSEE)

Étant donné qu'il faut 5 années pour couvrir toutes les communes, les résultats sont habituellement comparables avec une échelle de 5 ans.

Néanmoins, en raison des conditions sanitaires, l'INSEE a fait le choix de reporter en 2022 la collecte prévue en 2021 et d'adapter sa méthode de traitement. Ainsi, pour le millésime 2019 et les cinq prochaines années, il est convenu d'étudier les résultats avec un pas de temps de 6 ans au lieu de 5 pour la dernière période. Le millésime 2019 est ainsi comparé aux années 2008 et 2013. Pour pallier au problème de la différence de durée de période, le taux de croissance annuel moyen est employé.

Quelles données sont utilisées ?

Toutes les données utilisées dans cette publication se basent sur la population municipale des communes, c'est-à-dire les personnes ayant leur résidence habituelle sur le territoire de la commune.

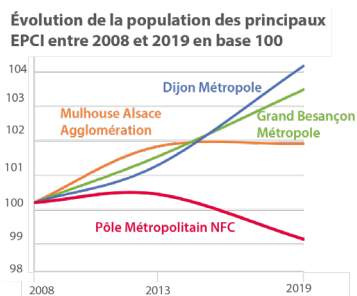
Le Pôle Métropolitain Nord Franche-Comté, un territoire en perte de vitesse démographique au sein de la dorsale Rhin-Rhône

Au sein de la dorsale Rhin-Rhône, le Pôle Métropolitain Nord Franche-Comté possède un poids démographique conséquent avec plus de 300 000 habitants. Néanmoins, ce territoire connaît une baisse démographique importante marquée sur les 6 dernières années.

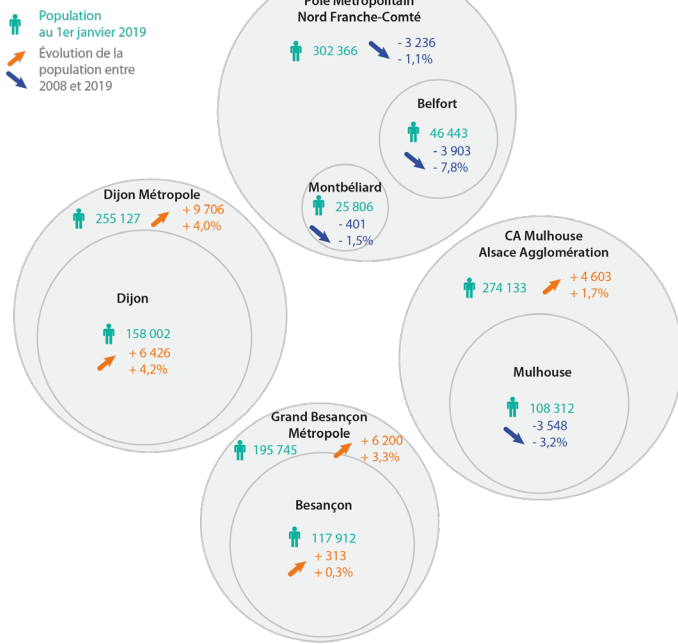
Après avoir connu une croissance démographique sur la période 2008-2013, l'agglomération mulhousienne stagne en raison de l'inversion démographique de sa ville centre (+40 habitants / an sur la 1ère période, -600 habitants / an sur la 2nde).

La métropole dijonnaise a toujours une croissance linéaire, portée par une ville-centre qui renforce son attractivité.

Quant à celle du Grand Besançon, sa croissance démographique est moindre et plus généralisée sur son territoire, même si Besançon redevient attractive sur la période la plus récente.



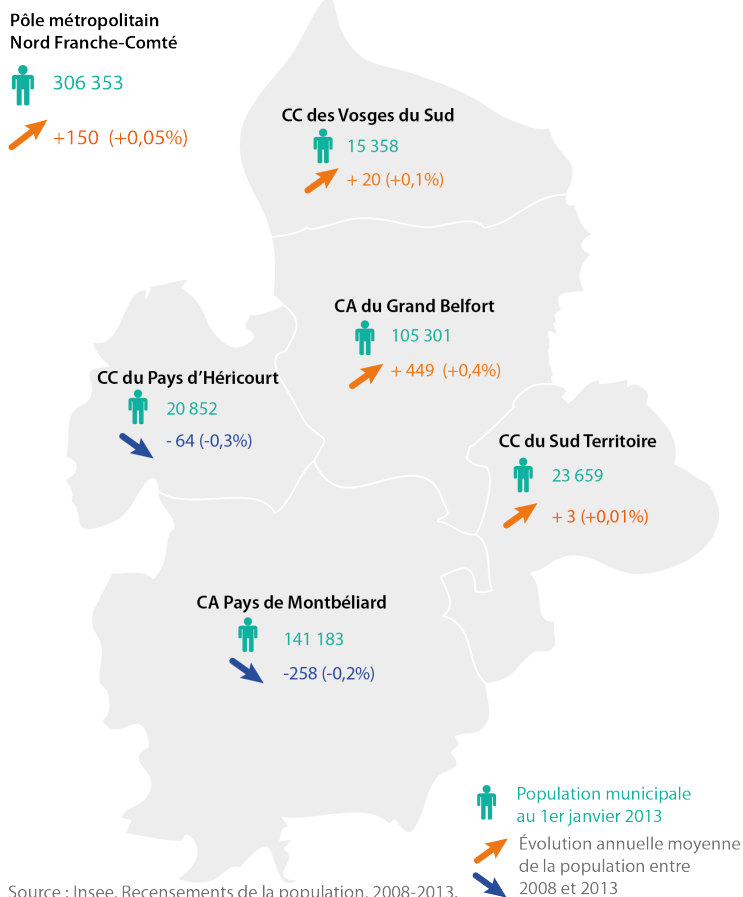
Zoom sur les principales intercommunalités de l'axe Rhin-Rhône



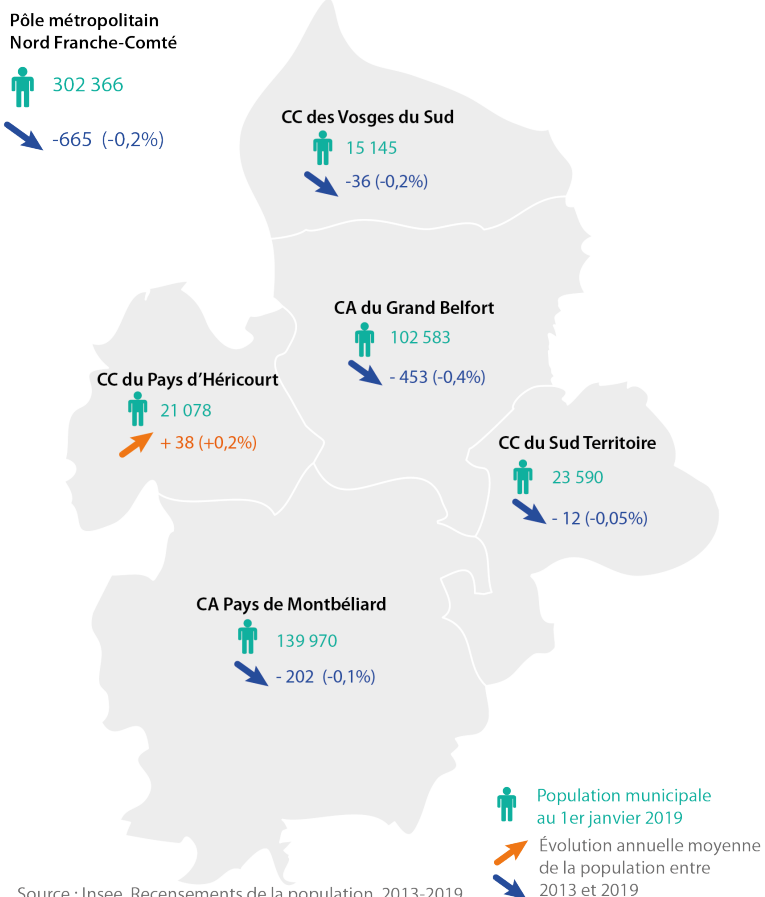
Une situation démographique qui s'inverse sur la période 2013-2019

Au sein du Pôle Métropolitain, deux tendances sont à l'œuvre sur la période 2013-2019. Si le Territoire de Belfort connaît une croissance démographique en 2008 et 2013, il a perdu 3 000 habitants depuis 2013. À l'inverse, la population du Pays d'Héricourt reste stable sur les 11 ans, puisqu'elle repart à la hausse sur la dernière période. Quant à PMA, si la population continue de décroître, le rythme ralentit légèrement depuis 2013 et certaines communes connaissent une inversion de tendance comme Montbéliard et Valentigney.

Zoom sur la période 2008-2013



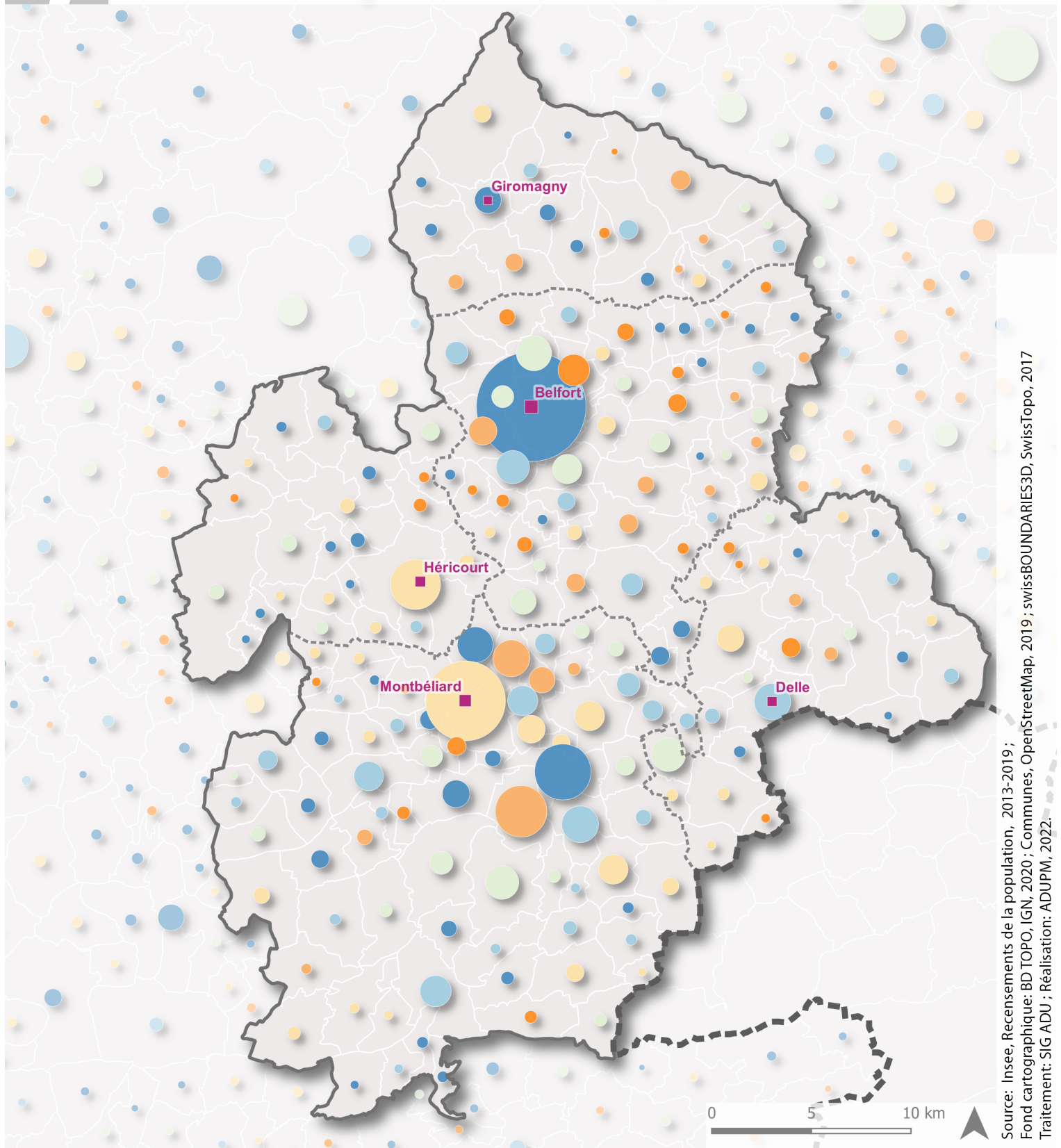
Zoom sur la période 2013-2019



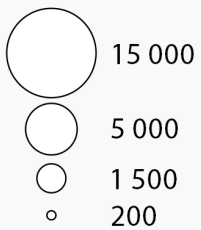
Source : Insee, Recensements de la population, 2008-2013.

Source : Insee, Recensements de la population, 2013-2019.

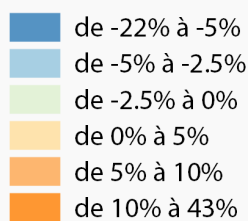
Évolution de la population 2013-2019 des communes du Pôle métropolitain Nord Franche-Comté



Population communale au 1er janvier 2019



Evolution de la population 2013-2019



Ville principale de l'intercommunalité

■ Montbéliard

Source: Insee, Recensements de la population, 2013-2019 ;
Fond cartographique: BD TOPO, IGN, 2020 ; Communes, OpenStreetMap, 2019 ; swissBOUNDARIES3D, Swisstopo, 2017
Traitement: SIG ADU ; Réalisation: ADUPM, 2022.

Sur la période 2008-2019 :


31 communes
 sont en
 croissance
 démographique


14 communes
 sont stables


27 communes
 sont en
 décroissance
 démographique

Zoom sur la période 2013-2019 :


17 communes
 sont en
 croissance
 démographique


19 communes
 sont stables


31 communes
 sont en
 décroissance
 démographique

Code commune	Pays de Montbéliard Agglomération	Population			Variation 2008-2019		Variation 2013-2019	
		2019	2013	2008	Absolue	Relative (%)	Absolue	Relative (%)
25004	Abbévillers	1 059	1 047	1 037	22	2,1%	12	1,1%
25011	Allenjoie	740	744	710	30	4,2%	-4	-0,5%
25013	Allondans	260	233	216	44	20,4%	27	11,6%
25020	Arbouans	910	958	1 003	-93	-9,3%	-48	-5,0%
25031	Audincourt	13 341	14 552	14 534	-1 193	-8,2%	-1 211	-8,3%
25033	Autechaux-Roide	518	550	579	-61	-10,5%	-32	-5,8%
25040	Badevel	810	845	871	-61	-7,0%	-35	-4,1%
25043	Bart	1 951	1 983	1 931	20	1,0%	-32	-1,6%
25048	Bavans	3 616	3 718	3 573	43	1,2%	-102	-2,7%
25054	Berche	524	475	446	78	17,5%	49	10,3%
25057	Bethoncourt	5 441	5 806	6 057	-616	-10,2%	-365	-6,3%
25059	Beutal	270	284	263	7	2,7%	-14	-4,9%
25063	Blamont	1 210	1 168	1 108	102	9,2%	42	3,6%
25071	Bondeval	475	478	464	11	2,4%	-3	-0,6%
25082	Bourguignon	894	954	942	-48	-5,1%	-60	-6,3%
25093	Bretigney	76	77	79	-3	-3,8%	-1	-1,3%
25097	Brognard	478	450	444	34	7,7%	28	6,2%
25159	Colombier-Fontaine	1 220	1 356	1 408	-188	-13,4%	-136	-10,0%
25170	Courcelles-lès-Montbéliard	1 356	1 057	1 119	237	21,2%	299	28,3%
25187	Dambelin	502	480	483	19	3,9%	22	4,6%
25188	Dambenois	750	757	720	30	4,2%	-7	-0,9%
25190	Dampierre-les-Bois	1 598	1 658	1 582	16	1,0%	-60	-3,6%
25191	Dampierre-sur-le-Doubs	452	475	504	-52	-10,3%	-23	-4,8%
25194	Dannemarie	112	111	105	7	6,7%	1	0,9%
25196	Dasle	1 392	1 423	1 367	25	1,8%	-31	-2,2%
25207	Dung	624	646	656	-32	-4,9%	-22	-3,4%
25210	Échenans	159	142	120	39	32,5%	17	12,0%
25214	Écot	491	501	451	40	8,9%	-10	-2,0%
25216	Écurcey	265	277	281	-16	-5,7%	-12	-4,3%
25224	Étouvens	835	783	761	74	9,7%	52	6,6%
25228	Étupes	3 724	3 607	3 428	296	8,6%	117	3,2%
25230	Exincourt	3 237	3 186	3 208	29	0,9%	51	1,6%
25237	Feschés-le-Châtel	2 172	2 251	2 244	-72	-3,2%	-79	-3,5%
25239	Feule	177	186	169	8	4,7%	-9	-4,8%
25274	Glav	339	355	330	9	2,7%	-16	-4,5%
25281	Goux-lès-Dambelin	282	268	276	6	2,2%	14	5,2%
25284	Grand-Charmont	5 786	5 480	4 999	787	15,7%	306	5,6%
25304	Hérimoncourt	3 662	3 626	3 885	-223	-5,7%	36	1,0%
25316	Issans	235	259	245	-10	-4,1%	-24	-9,3%
25345	Longeville-sur-Doubs	670	679	635	35	5,5%	-9	-1,3%
25350	Lougres	736	784	756	-20	-2,6%	-48	-6,1%
25367	Mandeure	4 795	4 852	4 998	-203	-4,1%	-57	-1,2%
25370	Mathay	2 152	2 162	2 156	-4	-0,2%	-10	-0,5%
25378	Meslières	346	368	352	-6	-1,7%	-22	-6,0%
25388	Montbéliard	25 806	25 697	26 207	-401	-1,5%	109	0,4%
25394	Montenois	1 472	1 526	1 553	-81	-5,2%	-54	-3,5%
25422	Neuchâtel-Urtière	178	173	155	23	14,8%	5	2,9%
25426	Noirefontaine	335	390	357	-22	-6,2%	-55	-14,1%
25428	Nommay	1 619	1 688	1 588	31	2,0%	-69	-4,1%
25452	Pierrefontaine-lès-Blamont	470	411	393	77	19,6%	59	14,4%
25463	Pont-de-Roide-Vermondans	4 124	4 261	4 597	-473	-10,3%	-137	-3,2%
25469	Présentevillers	458	452	475	-17	-3,6%	6	1,3%
25481	Raynans	334	326	294	40	13,6%	8	2,5%
25485	Rémondans-Vaivre	233	230	220	13	5,9%	3	1,3%
25497	Roches-lès-Blamont	617	636	643	-26	-4,0%	-19	-3,0%
25521	Saint-Julien-lès-Montbéliard	163	169	172	-9	-5,2%	-6	-3,6%
25523	Sainte-Marie	680	736	717	-37	-5,2%	-56	-7,6%
25524	Saint-Maurice-Colombier	903	892	886	17	1,9%	11	1,2%
25526	Sainte-Suzanne	1 455	1 534	1 444	11	0,8%	-79	-5,1%
25539	Seloncourt	5 726	5 946	5 913	-187	-3,2%	-220	-3,7%
25540	Semondans	307	303	320	-13	-4,1%	4	1,3%
25547	Sochaux	3 829	3 975	4 212	-383	-9,1%	-146	-3,7%
25548	Solemout	139	162	140	-1	-0,7%	-23	-14,2%
25555	Taillecourt	1 098	1 069	1 036	62	6,0%	29	2,7%
25562	Thulay	213	224	213	0	0,0%	-11	-4,9%
25580	Valentigney	11 272	10 264	11 509	-237	-2,1%	1 008	9,8%
25586	Vandoncourt	815	845	819	-4	-0,5%	-30	-3,6%
25614	Vieux-Charmont	2 793	2 645	2 485	308	12,4%	148	5,6%
25615	Villars-lès-Blamont	441	449	452	-11	-2,4%	-8	-1,8%
25617	Villars-sous-Dampjoux	353	387	391	-38	-9,7%	-34	-8,8%
25618	Villars-sous-Écot	347	363	387	-40	-10,3%	-16	-4,4%
25632	Voujaucourt	3 148	3 379	3 399	-251	-7,4%	-231	-6,8%
TOTAL PMA 72 communes		139 970	141 183	142 472	-2 502	-1,8%	-1 213	-0,9%

Sources de données de la publication :

Recensement de la population, INSEE, 2008, 2013 et 2019
 Toutes les données utilisées dans cette publication se basent sur la population municipale des communes, c'est-à-dire les personnes ayant leur résidence habituelle sur le territoire de la commune.

Président de l'agence : **Philippe Gautier**
 Directeur de publication : **Charles Bergounioux**
 Réalisation : **Sophie Mollard, Marie Vuilleme**
 Crédits photos, hors mention : **ADU**
 Code ISSN : **1766-60-58 Etudes de l'ADU**

Agence de Développement et
 d'Urbanisme du Pays de Montbéliard
 8, avenue des Alliés - BP98407
 25 208 Montbéliard Cedex
www.adu-montbeliard.fr

